



Žluna zelená.

Výskyt našich žlun v CHKO Slavkovský les

Pavel Řepa, Muzeum Českého lesa v Tachově

Z rodu žluna se v ČR vyskytují dva druhy, žluna zelená a žluna šedá. Oba tyto statní datlovití ptáci obývají celé území naší republiky. Žluna šedá má však rozšíření dosti přerušované, takže v atlasech hnízdících ptáků v ČR byla zastížena jen ve dvou třetinách mapovacích čtverců, zatímco žluna zelená bývá zjišťována na více než 90 % těchto čtverců. Žluna šedá je tedy v některých oblastech ČR málo početná a v menších územích i zcela chybí. Tyto „proluky“ v jejím rozšíření jsou rozptýleny po celém našem území (Šťastný et al. 2006). Oba druhy jsou natolik početné, že zatím nebyly zařazeny mezi druhy zvláště chráněné, žluna šedá je však v Červeném seznamu ptáků ČR již zařazena do kategorie druh zranitelný a v celoevropském seznamu pro akci Natura 2000 patří mezi druhy, jimž je třeba věnovat péči a ochranu. Je to způsobeno také tím, že v západní Evropě je mnohem vzácnější než u nás.

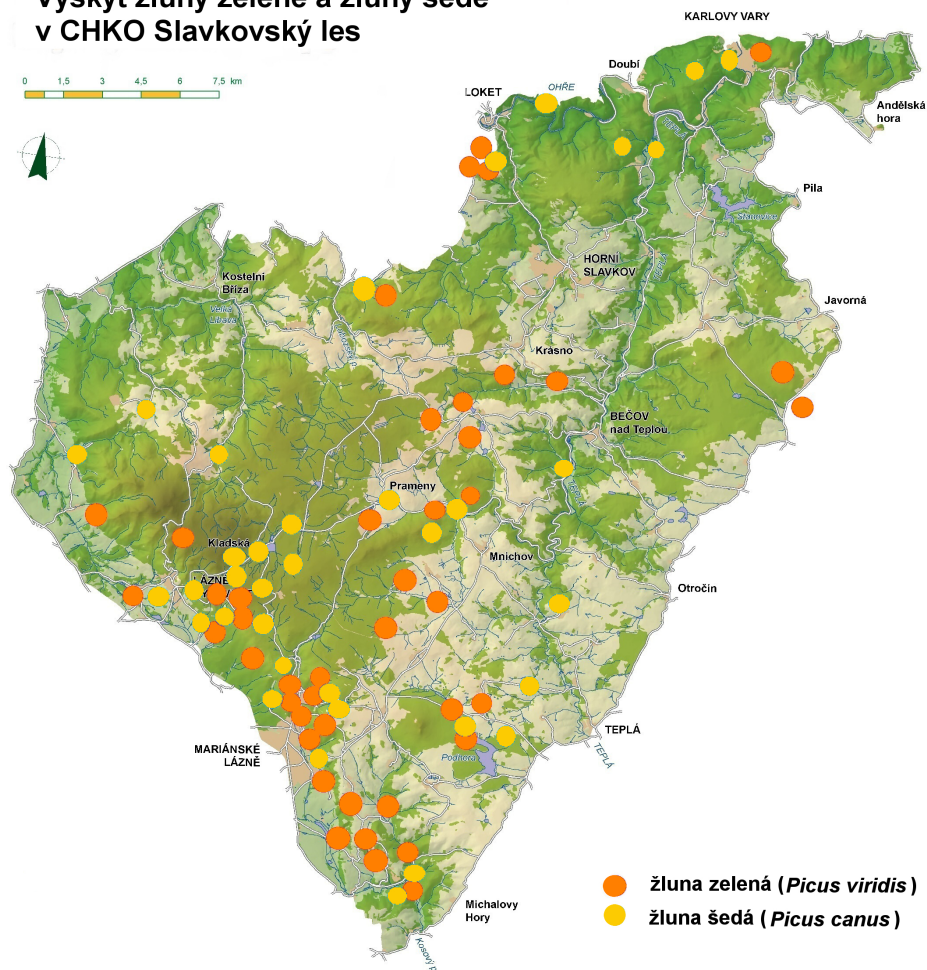
Naše znalosti o rozšíření těchto dvou druhů v chráněné krajinné oblasti Slavkovský les vycházejí především z výsledků systematického mapování ptáků v této oblasti v letech 2004–2007 (Řepa et Vacík 2016). Když výsledky zjištěné v této akci doplníme dalšími naho-

dilými pozorováními obou druhů (ČSO 2016, AOPK ČR 2016) získáme obraz rozšíření, který představujeme na mapce.

Hnízdění bylo u obou druhů spolehlivě prokázáno pouze v jediném případě. U žluny zelené byla v zahradách v Nové Vsi v roce 2008 pozorována rodinka s mláďaty zřejmě těsně po opuštění hnízdní dutiny a u žluny šedé bylo v témže roce obdobné pozorování ve východní části PP Čertkus u Horního Kramolína. U žluny zelené pak byly čtyři doklady pravděpodobného hnízdění (pták s hnízdním chováním, obvykle volající nebo bubnující samec zjištěný na zhruba stejné lokalitě nejméně dvakrát a to v odstupe více než 10 dnů) a to v PR Lazurový vrch, PR Holina, na lokalitě U sedláka západně od Nové Vsi a v okolí Rájovské hájenky. U žluny šedé bylo pravděpodobné hnízdění zjištěno na třech místech – PR Lazurový vrch, PR Holina a údolí Supího potoka u Lokte. Všechny ostatní výskyty mají valenci možného hnízdění, šlo o jednorázové pozorování ptáka s hnízdním chováním v hnízdním období.

Celkem bylo u žluny zelené zjištěno 48 hnízdních lokalit a u žluny šedé je hnízdní výskyt doložen na 37 lokalitách. Zjištěná hnízdiště

Výskyt žluny zelené a žluny šedé v CHKO Slavkovský les



jsou u obou druhů soustředěna jen do některých území v CHKO. Především jsou oba druhy hojně zastoupeny v území při západním okraji CHKO, tedy na svazích pohoří Slavkovský les spadajících do Chebské pánve a v jižní části v oblasti údolí Kosiho a Jilmového potoka. Zřetelně je zde častější žluna zelená, která však chybí ve větší části vlastního pohoří Slavkovský les, kde jsou naopak pouze občasné hnízdiště žluny šedé. Oba druhy společně pak nacházíme na hadcovém hřebeni táhnoucím se od vrchu Vlček k vrchu Pluhův Bor. Východ-

něji od tohoto hřebene, v oblasti Tepelska bylo zjištěno jen několik výskytů žluny šedé, naopak pouze žluna zelená byla nalezena v území mezi Praměny a Krásnem, a také ojediněle v masivu borových lesů východně od Bečova. Odhlédneme-li od ojedinělých lokalit obou druhů v lesích severně od Rovné, pak v severní části CHKO je výskyt obou druhů soustředěn do lesů lemujiících pravý břeh Ohře, kde převažuje zřetelně žluna šedá nad zelenou. Samozřejmě, je jistě možné, že naši pozornosti některé výskytů unikly a to i při systematickém



▲ Žluna šedá. Obě fotografie Karel Machač.

Žluna zelená (*Picus viridis*) je statný pták, o málo větší než strakapoud velký, ale je stále zřetelně menší než datel černý. Zbarvena je zeleně s bělavou spodinou. Obě pohlaví mají na hlavě červenou „čepičku“, která pokrývá celé temeno. Pod okem je černá skvrna vyběhající ve vous směřující šikmo dolů. U samce je ve středu této skvrny úsek červeného zbarvení. Let, typický pro většinu šplhaviců (s výjimkou datla černého), je vlnitý, kdy po mávnutí křídla žluna přikládá křídla k tělu, takže v letu poklesává, aby se s dalším mávnutím křídel zase zvedla výš. Žlunu zelenou můžeme mnohdy zastihnout i na zemi, kde poskakuje. Bubnuje jen zřídka. Teritorium vyznačuje hlavně hlasem, který zní jako jásavé “kly – kly – kly”, při čemž tón během volání neklesá.

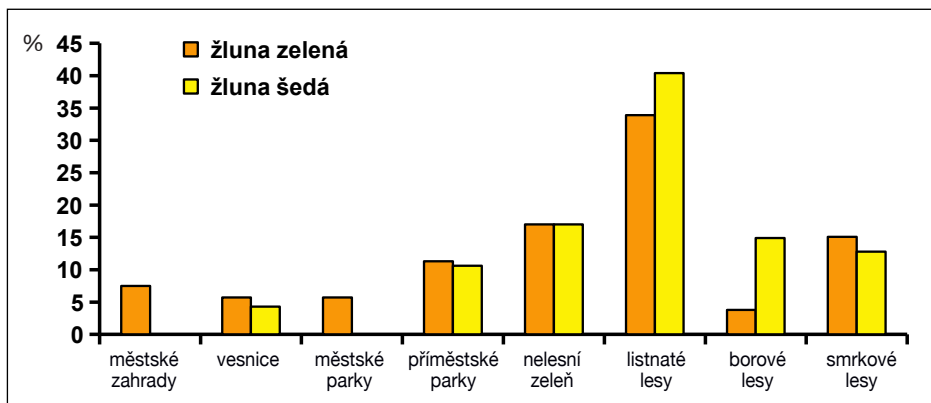
Hnízdí jednou ročně od dubna do června. Největší hlasová aktivita je před začátkem snášení, většinou týden až dva, obvykle v polovině dubna. Dobře reaguje na provokaci nahrávkou hlasu, častěji však jen přilétá a neozývá se.

Jde o druh s evropským rozšířením, obývá téměř celou Evropu, chybí jen v nejsevernějších částech (Skandinávie a severní Rusko) a také v Irsku a na středomořských ostrovech). Obývá celé území ČR.

Žluna šedá (*Picus canus*) je o málo menší a štíhlejší než žluna zelená. Je zbarvena šedozeleně se světlou spodinou. Červená barva na hlavě je jen u samce (samice žádnou červenou barvu na hlavě nemá) a je omezena pouze na přední část temene. Pod okem je úzký vous. Hlas se podobá hlasu žluny zelené, ale zvláště v druhé polovině poněkud klesá a zpomaluje, úseky mezi jednotlivými zvoláními jsou delší. Bubnuje méně silně než žluna zelená, ale častěji.

Doba hnízdění je prakticky úplně shodná se žlunou zelenou a také doba hlavní hlasové aktivity se u těchto dvou druhů překrývá. I žluna šedá dobře reaguje na provokaci nahrávkou hlasu či bubnování, podle našich zkušeností snad i o trochu ochotněji než žluna zelená, rozhodně častěji odpovídá voláním.

Její hnízdní areál se táhne od západní Evropy až po Japonsku, hlavně ve středních zeměpisných šířkách. V Evropě chybí v jihozápadní části, ve Skandinávii a na Britských ostrovech. V nížinách severozápadní Evropy a v Panonské nížině také chybí, vadí jí zdejší bezlesá krajina. Je silněji vázána na souvislý les, proto je její rozšíření přetřháváno v místech málo lesnatých. To platí i pro výskyt v ČR.



▲ Rozložení hnízdních výskytů žluny zelené a žluny šedé v jednotlivých typech biotopů. Na vodorovné ose jsou jednotlivé biotopy, na svislé ose procentický podíl z celkového počtu zjištěných jedinců obou druhů.

mapování, neboť jeho termíny byly s ohledem na dobrou zjistitelnost většiny druhů, především pěvců stanovovány na data, které jsou již po maximu zpěvní aktivity datlovitých. Přesto lze s určitou pravděpodobností předpokládat, že naše mapka alespoň rámcově zachycuje skutečný výskyt obou druhů v naší CHKO.

V grafu jsme vyhodnotili výskyt obou druhů při hnízdění v různých biotopech. Protože na některých lokalitách bylo hnízdění zjištěno ve více letech, bylo k dispozici 53 záznamů pro žlunu zelenou a 47 záznamů pro žlunu šedou. Rozložení těchto výskytů v jednotlivých biotopech ukazuje zřetelné rozdíly mezi oběma druhy. Žluna šedá je více vázána na souvislé lesy (má zde zhruba dvě třetiny všech výskytů) než žluna zelená (asi polovina všech výskytů). Také je značný rozdíl v synantropizaci obou druhů. Žluna šedá byla nalezena velmi ojediněle jen ve vesnicích (4,3 % zjištění), žluna zelená již pronikla i do městských zahrad a parků a výskyt v lidských sídlech činí celkem skoro 19 % všech zjištění. Pro oba druhy je nejoblíbenějším biotopem starý listnatý (případně i smíšený) les. Žluna zelená je v jehličnatých lesích vzácná (cca 19 %), žluna šedá se v nich vyskytla častěji (27 %). Je ovšem nutno poznamenat, že výskyt obou druhů v jehličnatých lesích se dotýká především lesních okrajů, kde jsou i lemy listnatých stromů. Pouze ve světlých borech lze zvláště žlunu šedou

najít uprostřed starých porostů, podmínkou ale je, aby byly řídké a prosvětlené.

Žluna šedá je obecně označována jako druh vysloveně lesní, její vazba na souvislý les je obecně zdůrazňována, naopak u žluny zelené bývá akcentován zájem o velmi širokou škálu biotopů (Šťastný et al. 2006, Hudec et Šťastný 2005). Vnikání žluny zelené do měst, na rozdíl od „opatrnější“ žluny šedé jsme např. zjistili při dlouhodobém sledování hnízdního ptactva v Tachově, kde žluna zelená již ojediněle zahnízdila dokonce i v skupinách stromů na okraji panelových hnízdišť, kdežto žluna šedá se zatím občas odvážíla pouze do úseků příměstských parků sousedících s městskou zástavbou (Řepa 2017). ■

Literatura:

- AOPK ČR (2016): Nálezová databáze AOPK ČR. [on-line databáze; portal.nature.cz]. 2016-10-05
- ČSO (2016): Birds.cz – pozorování ptáků. [on-line databáze; www.birds.cz/avif/]. 2016-10-10
- Hudec K., Šťastný K. a kol. (2005): Fauna ČR. Ptáci 2/I a II. Academia Praha, 1203 pp.
- Řepa P. (2017): Složení hnízdní ptací synuzie ve městě Tachově v letech 2011–2016. – Erica, v tisku.
- Řepa P. et Vacík R. (2016): Hnízdní rozšíření a početnost ptáků ve Slavkovském lese. – Západočeské muzeum Plzeň, 191 pp.
- Šťastný K., Bejček V. et Hudec K. (2006): Atlas hnízdního rozšíření ptáků v České republice 2001–2003. – Aventinum, Praha, 463 pp.